



**FONDATION  
DES  
HÔPITAUX**

# **Évaluation d'impact social des Maisons des Familles**

Maintenir le lien familial au cœur du soin

---

## **Synthèse**

Avril 2026

## INTRODUCTION

Destinées à accueillir les proches de patients hospitalisés, les Maisons des familles offrent une solution d'hébergement à tarif réduit à proximité immédiate des hôpitaux. La Fondation des Hôpitaux a joué un rôle historique dans leur développement sur le territoire, **grâce à l'opération Pièces Jaunes, qui a investi 16,4 millions d'euros pour soutenir 80 Maisons des Familles.**

Près de quarante ans après ses premiers financements, la Fondation a souhaité réaliser une étude d'impact afin de mesurer précisément les apports de ces structures.

**Cette évaluation met en évidence le rôle essentiel des Maisons des Familles dans l'amélioration du vécu des familles** à travers quatre dimensions majeures : elles allègent la fatigue et le stress des parents pour les rendre plus disponibles, préservent les liens familiaux dans un cadre rassurant, rompent l'isolement grâce à l'entraide, et apaisent les relations avec les soignants pour une meilleure prise en charge de l'enfant.

### Comment a été réalisée l'étude ?

Les résultats présentés reposent sur des données déclaratives recueillies à l'automne 2025. Le recueil de données s'appuie sur 3 questionnaires distincts qui ont été diffusés auprès de structures soutenues depuis 25 ans par la Fondation. La robustesse de l'échantillon s'appuie sur la participation de :

- 35 porteurs de projets
- 138 parents
- 296 soignants

## ÉTAT DES LIEUX DES MAISONS DES FAMILLES EN FRANCE

### ➤ Repères historiques des Maisons des familles

**Longtemps écartés de l'hôpital pour des raisons sanitaires, les parents y ont vu leur place reconnue à la fin des années 1960**, lorsque la recherche a prouvé l'importance des liens affectifs pour l'enfant. Aujourd'hui, il fait consensus que la présence parentale est essentielle pour réduire le stress et la solitude du jeune patient. C'est pour répondre à ce besoin que des solutions d'hébergement de



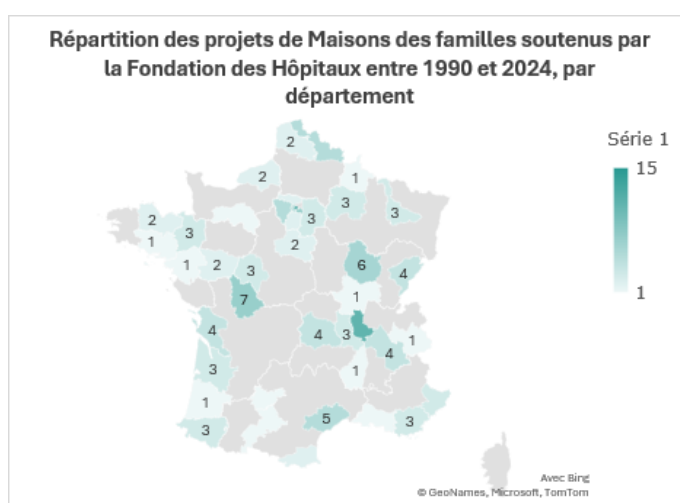
proximité se sont développées dès 1968. Des structures que cette étude regroupe sous le terme unique de « maisons des familles » (incluant les Maisons d'Accueil Hospitalière et les Maisons des Parents).

### ➤ Un engagement historique de la Fondation des Hôpitaux

Créée en 1989 avec l'ambition de rapprocher les familles à l'hôpital, **la Fondation des Hôpitaux s'est imposée comme un acteur central du développement des Maisons des familles en France.**

**Grâce à l'opération Pièces Jaunes, 16 497 000 € ont été investis depuis 1990 pour financer 145 projets dans 80 établissements, répartis sur 66 villes.**

Ce soutien massif s'est principalement concentré sur la création de nouvelles structures (71 % des financements) et leur extension (16 %). Témoinnant du rôle moteur de la Fondation dans le déploiement de ce réseau sur l'ensemble du territoire.



### ➤ Comment fonctionnent les maisons des familles ?

**Mission et accès :** Situées pour la plupart dans l'enceinte de l'hôpital (60 %) ou tout près (31 %), ces structures de 18 chambres en moyenne offrent aux proches un hébergement proche et abordable. Elles sont gérées par des équipes mixtes de salariés (83 %) et de bénévoles (71 %).

**Des services pour faciliter le quotidien :** Elles mêlent espaces privés et lieux collectifs pour encourager l'entraide. On y trouve des aménagements pratiques (buanderie, cuisine, télétravail) et de détente (jeux pour enfants, salons). De plus, la moitié des structures (49 %) propose des activités comme de la sophrologie, des groupes de parole ou une aide aux démarches administratives.



**Un public diversifié** : Si la majorité (71 %) accueille des familles d'enfants et d'adultes hospitalisés, plus de la moitié reçoit désormais directement des patients dans le cadre de l'hébergement temporaire non médicalisé (HTNM)<sup>1</sup>.

**Modèle économique** : Gérées par des associations, les Maisons des Familles reposent sur des modèles économiques hybrides : le coût des nuitées leur permet de financer leurs frais de fonctionnement. Si 63 % ont une fréquentation équilibrée, 26 % manquent de places et 11 % peinent à se remplir, ce qui fragilise leur budget. Le niveau de fréquentation est donc un facteur déterminant pour la stabilité économique des Maisons, qui reçoivent peu de subventions par ailleurs. Outre l'aide de la Fondation des Hôpitaux pour les travaux, elles dépendent des dons privés (77 %), des hôpitaux (49 %) et de l'Assurance Maladie (43 %). Pour se stabiliser, 54 % proposent désormais de l'HTNM.

## LES 4 IMPACTS SOCIAUX DES MAISONS DES FAMILLES

### ➤ IMPACT 1 - Soulager les parents et améliorer leur disponibilité pour leurs enfants

**Les Maisons des Familles sont plébiscitées par la quasi-totalité des parents, qui saluent leur souplesse d'usage, leur confort hôtelier et des tarifs jugés satisfaisants par 93 % d'entre eux, permettant :**

- **Un quotidien matériel facilité** (99 % d'accord) : Ces structures allègent considérablement la charge mentale liée aux trajets mais aussi à la logistique (repas, lessives, gestion des affaires).
- **Une plus grande disponibilité pour l'enfant** (98 % d'accord) : Libérés des contraintes d'organisation et de transport, les parents déclarent pouvoir se consacrer pleinement et plus sereinement au chevet de leur enfant.
- **Une réduction essentielle de la fatigue** (97 % d'accord) : les Maisons des Familles offrent un équilibre idéal lors d'une période éprouvante : elles garantissent une proximité immédiate avec l'hôpital tout en offrant un espace calme et distinct des services de soins, indispensable pour se reposer et "couper" psychologiquement.

*« On se rend compte que quand les parents sont à la Maison, il y a une évolution plus rapide de l'enfant hospitalisé. » - Responsable d'une Maison des Familles*

---

<sup>1</sup> L'hébergement temporaire non médicalisé (HTNM) concerne la mise en place par les établissements de santé d'un dispositif d'hébergement avant ou après un séjour hospitalier pour des patients dont l'état de santé ne nécessite pas une hospitalisation, en amont et/ou en aval de leur prise en charge dont le domicile est éloigné de l'établissement de santé.



## ➤ **IMPACT 2 - Limiter la rupture avec l'ordinaire et préserver les liens familiaux**

Les Maisons des familles sont conçues comme des **lieux dédiés aux proches de patients, visant à faciliter au maximum leur quotidien dans un moment « lourd » émotionnellement**. L'étude démontre que les familles voient ces lieux comme :

- **Un refuge « comme à la maison »** : Grâce aux équipements en accès libre (cuisine, buanderie, salons), les structures préservent l'autonomie des parents et limitent la rupture avec la vie ordinaire. 90 % des familles s'y sentent dans un lieu familial, un sentiment qui se renforce lors des longs séjours.
- **Un véritable lieu de répit** : Pour 86 % des parents, la maison permet de vivre des moments plus légers, de prendre du recul et de se ressourcer.
- **Un espace propice au maintien des liens familiaux** : Ces structures permettent d'accueillir le reste de la famille pour éviter la séparation. La fratrie est accueillie dans la moitié des longs séjours, permettant aux parents de se relayer. Parfois, l'enfant hospitalisé peut même y venir pour jouer et sortir du cadre médical.

*« On a fait Noël ici. La famille pouvait venir aussi. Donc ils sont tous venus dans la maison. Ils nous ont pas laissés » - Parent bénéficiant d'une Maison des familles*

## ➤ **IMPACT 3 - Soutenir les parents, sortir de l'isolement et pair-aidance**

L'étude révèle que l'une des forces des Maisons des Familles réside dans leur capacité à rompre l'isolement des parents, souvent exacerbé par le contexte thérapeutique de l'hospitalisation, grâce à un double système de soutien :

- **L'accompagnement des équipes des Maisons des familles est plébiscité par 87 % des parents**. Ce soutien se traduit par des services concrets et des rituels rassurants : 94 % des structures proposent une aide à l'installation, 88 % organisent des temps conviviaux comme des repas partagés, et 35 % offrent des séances de bien-être (sophrologie, massages) particulièrement salvatrices pour les longs séjours.
- **D'autre part, la configuration même des lieux est pensée pour encourager l'esprit collectif et stimuler la pair-aidance et les rencontres**. En combinant espaces individuels et partagés, les structures créent un cadre propice à la solidarité spontanée : 70 % des résidents affirment ainsi avoir



pu partager leur expérience, donner ou recevoir des conseils d'autres familles confrontées à des épreuves similaires. Qu'ils naissent de manière informelle dans la cuisine ou qu'ils soient impulsés par des animations spécifiques, ces échanges permettent aux parents de s'offrir mutuellement des moments de légèreté et de compréhension mutuelle indispensables pour recharger leurs batteries.

Toutefois, cette fonction d'entraide s'adapte à la disponibilité émotionnelle de chacun et répond à des besoins spécifiques. Elle s'intensifie naturellement avec le temps, touchant 88 % des familles logées plus d'un mois et s'avère particulièrement cruciale pour les jeunes parents et les milieux populaires (CSP-).

*« C'est assez difficile [l'hospitalisation d'un enfant], ça pouvait être compliqué et donc il y avait des salariés et bénévoles qui étaient là pour nous soutenir. Et puis il y a les échanges avec les autres parents sur place qui aident. Par exemple, on a sympathisé avec une autre famille avec qui on est toujours en contact depuis 11 ans ! » - Parent ayant bénéficié de la Maison des familles*

*« Ici c'est vrai que je dis on n'est pas dans un hôtel, on est dans une maison. Dans un hôtel vous êtes dans une chambre et puis vous êtes tout seul. [...] Là actuellement il y a plein de gens qui se côtoient, il y a de l'humanité »  
- Responsable d'une Maison des Familles*

#### ➤ **IMPACT 4 - Faciliter le travail des équipes soignantes auprès des enfants et de leurs parents**

Au-delà de l'hébergement, les Maisons des Familles permettent de **fluidifier la communication entre les proches et les équipes médicales**. Ainsi 65 % des parents (et jusqu'à 72 % lors des séjours de plus d'un mois) constatent un impact positif sur leurs échanges avec les soignants. Ce sentiment est largement partagé par le corps médical : 88 % des professionnels de santé estiment que ces structures facilitent le dialogue mutuel, tandis que 91 % observent des relations nettement plus apaisées grâce au répit extérieur dont bénéficient les familles.

De plus, 90 % des soignants affirment que **la présence de parents ainsi reposés facilite le déroulement des soins auprès des enfants**. L'allègement de leur propre charge de travail varie néanmoins selon le métier : les professionnels



paramédicaux apprécient l'aide concrète des parents pour les repas, la toilette ou le soutien relationnel, tandis que les médecins restent plus nuancés sur ce point.

*« Quand l'enfant ne va pas bien, [les soignants] savent que les parents peuvent être là dans les 10 minutes. Donc c'est quand même aussi confortable pour le personnel soignant. » - **Bénévole dans une Maison des familles***

## **CONCLUSION**

**Cette mesure d'impact démontre de manière univoque l'utilité sociale des Maisons des Familles.** En s'affirmant comme de véritables espaces de répit, ces structures jouent un rôle indispensable en prenant en charge les contraintes matérielles du quotidien. Elles allègent durablement la charge mentale et la fatigue et permettent aux parents de mobiliser toute leur énergie pour se consacrer pleinement à leur enfant hospitalisé, consolidant ainsi une alliance thérapeutique précieuse avec les équipes soignantes.

Au-delà du simple hébergement, la mission fondamentale des Maisons des Familles réside dans la préservation cruciale du lien familial, souvent mis à mal par la maladie. Conçus pour recréer un environnement rassurant « comme à la maison », ces lieux permettent d'accueillir les conjoints et les fratries, évitant ainsi l'éclatement de la cellule familiale lors des hospitalisations de longue durée. En stimulant la pair-aidance et en brisant l'isolement des parents, les Maisons des Familles s'imposent comme un maillon essentiel à l'équilibre des familles.

Alors que la Fondation des Hôpitaux demeure l'acteur historique de ce réseau à travers l'Opération Pièces Jaunes et que le modèle économique des Maisons des Familles est fragile, il est crucial d'intensifier le soutien financier et de déployer des actions de communication d'envergure pour que ces lieux soient mieux connus du grand public et mieux appropriés par les soignants.

